



# Riluzol



Teglutik® 5 mg/ml suspensión oral

## ¿Qué es y para que se utiliza?

Fármaco indicado en pacientes con esclerosis lateral amiotrófica.

## ¿Cómo conservar?

Conservar las cápsulas en su embalaje original protegido de la luz y a una temperatura no superior a 25°C.

## ¿Cómo se administra?

Riluzol debe tomarse vía oral, con o sin alimento, pero nunca con comidas grasas porque disminuye su absorción. La dosis habitual es 50 mg (10 ml) dos veces al día.

## ¿Qué hacer si olvida una dosis?

En caso de olvido, tome la dosis tan pronto como sea posible, excepto si ha transcurrido más de 6 horas de la dosis olvidada.

Nunca tome doble dosis para compensar el olvido.

## ¿Qué efectos adversos pueden aparecer con el tratamiento?

Los efectos adversos más frecuentes son: cansancio, mareo, vértigo, cefalea, somnolencia, diarrea dolor abdominal y alteraciones hepáticas.

En caso de padecer cualquier síntoma que le preocupe, consulte con su médico o farmacéutico.



**CONSULTA de ATENCIÓN FARMACEUTICA**  
SERVICIO DE FARMACIA  
HOSPITAL DE LA LINEA  
AGSCG ESTE



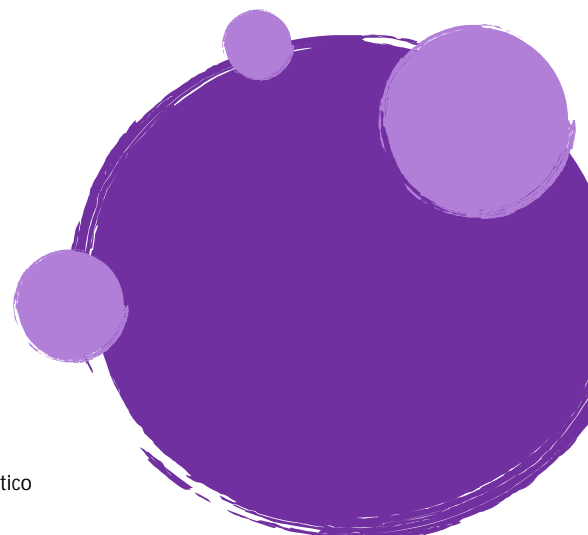
697958259  
956969276



[atencionfarmaceutica.hlinea.sspa@juntadeandalucia.es](mailto:atencionfarmaceutica.hlinea.sspa@juntadeandalucia.es)



Horario: Lunes a Viernes  
de 8.00-18.00h



### Observaciones:

Riluzol puede interaccionar con otros medicamentos pudiendo perder eficacia o provocar la aparición de efectos adversos. Comunique a su médico otros medicamentos o suplementos dietético o producto natural que esté tomando.

Riluzol puede producir mareo y somnolencia, por lo que no se recomienda conducir vehículos ni utilizar maquinas pesadas durante el tratamiento.

Las mujeres en edad fértil deben utilizar un método anticonceptivo eficaz. En caso de quedar embarazada, informe a su médico. Se desconoce si riluzol se excreta en leche materna, por lo que no se recomienda administrar el tratamiento durante la lactancia.

### Excipientes de declaración obligatoria

Ninguno

### Identificación

Teglutik® 5 mg/ml suspension oral".

## Advertencias

- No utilizar después del plazo de validez o de la fecha de caducidad indicada en el envase.
- Mantenga los medicamentos fuera del alcance de los niños.
- Este medicamento puede conseguirse a través del Servicio de Farmacia del Hospital, con la receta que le hará su médico de este Centro.
- Si por finalización o cambio de tratamiento le sobra medicación, **por favor, devuélvala al Servicio de Farmacia de su Hospital.**
- Este tríptico NO contiene toda la información de este fármaco y sólo pretende ser un resumen para ayudar al paciente con su tratamiento. No sustituye el prospecto. Si tiene cualquier duda o precisa más información contacte con su médico o farmacéutico.

